

Федеральное государственное бюджетное образовательное учреждение высшего образования «Горно-Алтайский государственный университет»

УТВЕРЖДАЮ
Проректор по учебной работе
Журиленко Т.К.



Отчет о результатах опроса работодателей для выявления удовлетворенности условиями ведения образовательной деятельности в Горно-Алтайском государственном университете

Начальник УМУ


Баданова Т.А.

Горно-Алтайск, 2025

ОБЩАЯ ХАРАКТЕРИСТИКА ОПРОСА

В соответствии с Положением о внутренней независимой оценке качества образования в Горно-Алтайском государственном университете от 01.09.2022 г. № 01-05-19 учебно-методическим управлением в период с 3 по 17 февраля 2025 года проведен опрос работодателей, непосредственно участвующих в реализации основных профессиональных образовательных программ среднего профессионального и высшего образования с целью выявления их удовлетворенности условиями ведения образовательной деятельности в Горно-Алтайском государственном университете. Опрос работодателей проходил в форме электронного опроса в системе анкетирования ГАГУ (<https://ank.gasu.ru/>).

Анкета содержит вопросы, предоставляющие возможность оценивания работодателями своей удовлетворенности опытом взаимодействия с образовательной организацией и качеством подготовки обучающихся. Также, работодатели могли указать опыт взаимодействия с данной образовательной организацией сейчас и формы сотрудничества в перспективе.

На момент завершения приема анкет в опросе было 175 завершённых ответов.

Таблица 1 – Численность ответов, полученных от работодателей по факультетам

Общее количество ответов	ЕГФ	ИФФ	ЭЮФ	ФМФ	ППФ	АТФ	ФАТ	АК
175	27	26	50	15	23	14	14	6

Количество образовательных программ, в реализации которых участвуют опрошенные работодатели, составляет: бакалавриат – 66 программ, магистратура – 16 программ, специалитет – 3 программы, среднее профессиональное образование – 5 программ (по каждой образовательной программе количество опрошенных составляет от 1 до 7 работодателей) (Приложение 1). Усреднённые данные по всем блокам занесены в таблицу в разрезе образовательных программ и представлены в Приложении 2.

В опросе приняли участие руководители и сотрудники образовательных организаций г. Горно-Алтайска (образовательных организаций дошкольного образования, дополнительного образования, среднего общего образования, среднего профессионального образования), а также следующих учреждений и организаций: Лаборатории теории функций, им. С.Л. Соболева СО РАН, г. Новосибирск; ООО «Робионики»; ООО «Солнечная энергия+»; Лаборатории ветеринарии Горно-Алтайского НИИСХ филиала ФГБНУ ФАНЦА; Горно-Алтайского филиала ФГБУН «Институт водных и экологических проблем Сибирского отделения Российской академии наук»; Лаборатории зоотехнии Горно-Алтайского НИИСХ филиала ФГБНУ ФАНЦА; ООО «Шебалинский питомник» «Королевский марал»; КУ РА «Чойское лесничество»; КУ РА «Майминское лесничество»; АУ РА «Экспертиза Республики Алтай»; ФГБУ «Алтайский государственный биосферный заповедник», ООО «Экобезопасность»; АО «Алтай-Гео»; ООО «Архитектурное предприятие ПИК»; ООО «Геокад+»; Алтайского

филиала ФГБУН Центрального сибирского ботанического сада СО РАН «Горно-Алтайский ботанический сад»; Министерства природных ресурсов, экологии и туризма Республики Алтай; ОАО ГП "Алтай-Гео"; Администрации г. Горно-Алтайска; ООО «Алтай-Актив-Тур»; АУ РА «Кызыл-Озёк-Сервис»; НКО «Фонд поддержки МСП РА»; ООО «Аилтур»; ООО «ТехноГид»; АО «Горно-Алтайское ЖКХ»; ООО «ТРАКТАТ»; ООО «Туристский комплекс «Манжерок»; ООО «Образование +»; Следственного управления следственного комитета РА»; ООО Юридическая фирма «Авангард»; АНО «Центр развития Республики Алтай»; Комитета Государственного собрания – Эл Курултай РА по законодательству, правопорядку и местному самоуправлению»; КГУСО Краевой Социально-реабилитационный центр для несовершеннолетних «Надежда» (г. Бийск, Алтайский край); Государственного фонда поддержки участников специальной военной операции «Защитники отечества»; БУ РА «Центр психолого-медико-социального сопровождения»; КУРА УСПН г. Горно-Алтайска; БУ ДО РА «Спортивная школа олимпийского резерва»; Плавательного бассейна г. Горно-Алтайска; БУДО РА «Республиканская специализированная детско-юношеская спортивная школа»; БПОУ РА «Горно-Алтайский педагогический колледж»; БУ ДПО РА «УМЦ ГОЧС и ПБ в РА»; БПОУ РА «Медицинский колледж»; БНУ РА «НИИ им. С.Суразакова»; Института повышения квалификации работников образования РА; БОУ РА «Национальный театр им. П.Кучияк»; Инспекции по государственной охране историко-культурного наследия Республики Алтай; Национального музея им. А.В. Анохина.

Опыт взаимодействия с образовательной организацией

Данный блок анкеты предлагает 6 вариантов ответа на выбор, нацеленных на выявление опыта взаимодействия с образовательной организацией в настоящее время. Работодатели могли выбрать один или несколько вариантов из перечня: организация прохождения производственной практики студентов, трудоустройство выпускников, организация совместных мероприятий, участие в итоговой аттестации выпускников, участие в преподавании специальных дисциплин и реализация совместных проектов.

Таблица 2 – Опыт взаимодействия с образовательной организацией

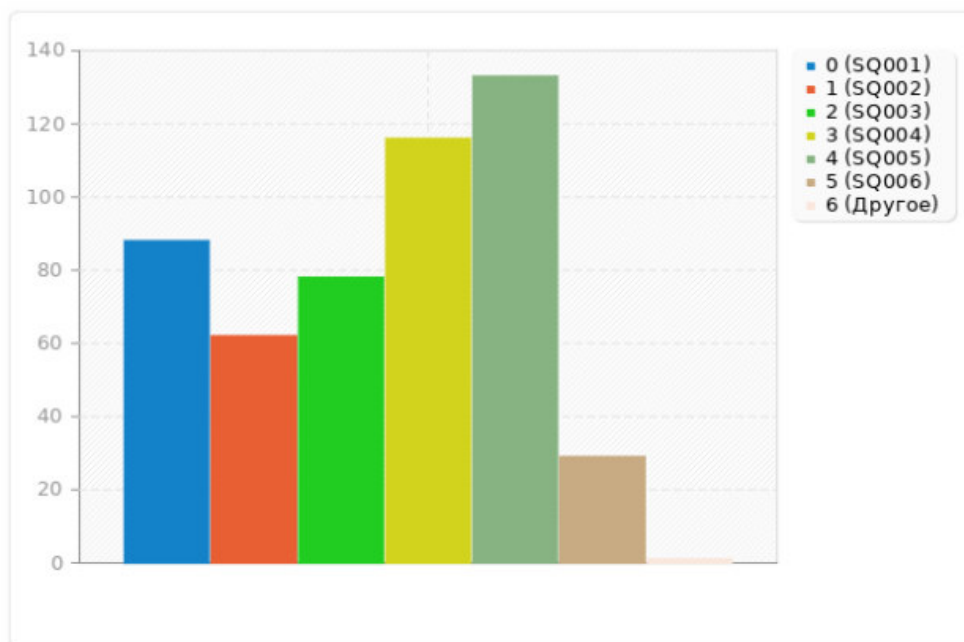
Опыт взаимодействия с образовательной организацией (выберите один или несколько вариантов)

Ответ	Количество	Проценты
Организация прохождения производственной практики студентов (SQ001)	88	50.29%
Трудоустройство выпускников (SQ002)	62	35.43%
Организация совместных мероприятий (конкурсы, конференции, выставки и т.п.) (SQ003)	78	44.57%
Участие в итоговой аттестации выпускников (руководство ВКР, участие в работе ГЭК) (SQ004)	116	66.29%
Участие в преподавании специальных дисциплин (SQ005)	133	76.00%
Реализация совместных проектов (SQ006)	29	16.57%
Другое	1	0.57%

Из таблицы видно, что большинство работодателей на данный момент имеют опыт взаимодействия с университетом по разным видам работ. Нужно отметить, что самый низкий процент в реализации совместных проектов.

Рис. 1 – Опыт взаимодействия с образовательной организацией

Опыт взаимодействия с образовательной организацией (выберите один или несколько вариантов)



Удовлетворенность качеством подготовки обучающихся

Данный блок анкеты состоит из 10 вопросов, нацеленных на выявление удовлетворенности качеством подготовки обучающихся по следующим показателям: общетеоретическая подготовка, формирование универсальных компетенций, владение базовыми знаниями в различных областях; теоретическая подготовка по формированию профессиональных компетенций; практические знания, умения, необходимые для профессиональной деятельности; владение современными методами и технологиями; сформированности коммуникативных навыков; навыки работы на компьютере, знание необходимых в работе профессиональных программ; способность приобретать новые знания, воспринимать и анализировать новую информацию, выдвигать новые идеи; инициативность и предприимчивость в работе; дисциплинированность и исполнительность; насколько Вы удовлетворены сотрудничеством с данной образовательной организацией. Нужно отметить, что все показатели получили средний балл выше 8,2 из 10, что, несомненно, является высокой оценкой.

Таблица 3 – Удовлетворенность качеством подготовки обучающихся

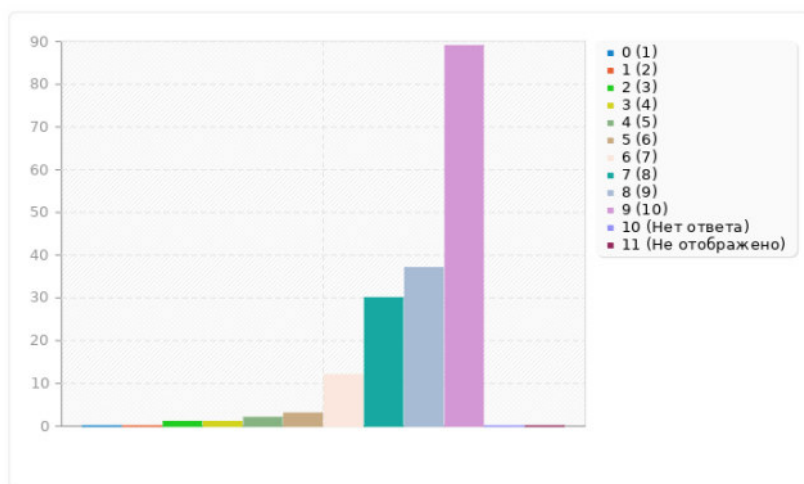
Удовлетворенность качеством подготовки обучающихся

Ответ	Количество	Проценты
1 (1)	0	0.00%
2 (2)	0	0.00%
3 (3)	1	0.57%
4 (4)	1	0.57%
5 (5)	2	1.14%
6 (6)	3	1.71%
7 (7)	12	6.86%
8 (8)	30	17.14%
9 (9)	37	21.14%
10 (10)	89	50.86%
Нет ответа	0	0.00%
Не отображено	0	0.00%

Незначительная доля ответов (менее 5 %) приходится на 1-6 баллов. Подавляющее большинство оценивают качество подготовки обучающихся на 8-10 баллов (около 89 %).

Рис. 2 – Удовлетворенность качеством подготовки обучающихся

Удовлетворенность качеством подготовки обучающихся



Общая оценка

Данный блок анкеты включает 2 вопроса, нацеленных на выявление общей удовлетворенности работодателей по следующим показателям: уровень подготовки выпускников по данной образовательной программе и удовлетворенность сотрудничеством с данной образовательной организацией. Нужно отметить, что оба показателя получили высокий средний балл (от 9 из 10), что является высокой оценкой уровня подготовки выпускников по данной образовательной программе и сотрудничества с данной образовательной организацией.

Таблица 4 – Уровень подготовки выпускников по данной образовательной программе

Обобщение о b0004(SQ001)[Оцените, пожалуйста, в целом уровень подготовки выпускников по данной образовательной программе]

Общая оценка

Ответ	Количество	Проценты
1 (1)	0	0.00%
2 (2)	0	0.00%
3 (3)	0	0.00%
4 (4)	0	0.00%
5 (5)	8	4.57%
6 (6)	8	4.57%
7 (7)	26	14.86%
8 (8)	24	13.71%
9 (9)	39	22.29%
10 (10)	70	40.00%
Нет ответа	0	0.00%
Не отображено	0	0.00%

Оценки в диапазоне 1-4 отсутствуют, приблизительно 40% ответов приходится на оценку 10.

Рис. 3 – Уровень подготовки выпускников по данной образовательной программе

Обобщение о b0004(SQ001)[Оцените, пожалуйста, в целом уровень подготовки выпускников по данной образовательной программе]

Общая оценка

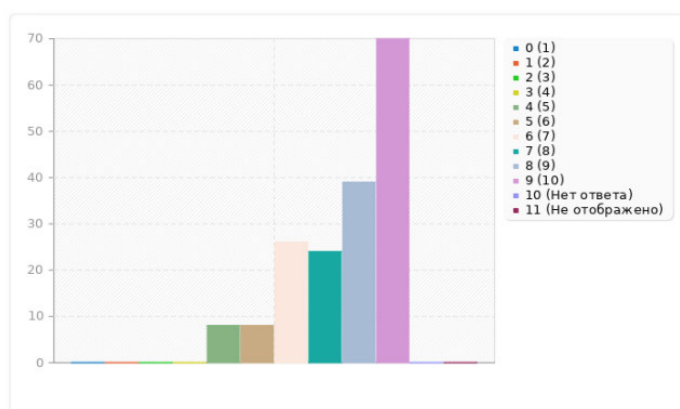


Таблица 5 – Уровень удовлетворенности сотрудничеством с данной образовательной организацией

Обобщение о b0004(SQ002)[Насколько Вы удовлетворены сотрудничеством с данной образовательной организацией?]

Общая оценка

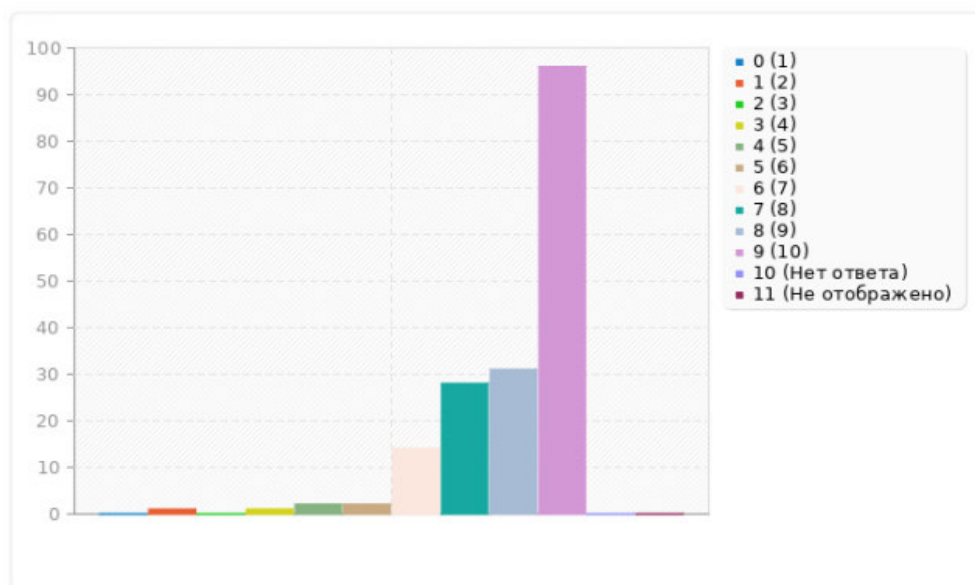
Ответ	Количество	Проценты
1 (1)	0	0.00%
2 (2)	1	0.57%
3 (3)	0	0.00%
4 (4)	1	0.57%
5 (5)	2	1.14%
6 (6)	2	1.14%
7 (7)	14	8.00%
8 (8)	28	16.00%
9 (9)	31	17.71%
10 (10)	96	54.86%
Нет ответа	0	0.00%
Не отображено	0	0.00%

Менее 3% ответов приходятся на 1-5 баллов. Больше половины оценивают уровень удовлетворенности сотрудничеством с данной образовательной организацией на 10 баллов (около 55 %).

Рис. 4 – Уровень удовлетворенности сотрудничеством с данной образовательной организацией

Обобщение о b0004(SQ002)[Насколько Вы удовлетворены сотрудничеством с данной образовательной организацией?]

Общая оценка



Предложения по повышению качества подготовки выпускников

Данный блок анкеты состоял из 5 вариантов ответа на выбор, содержащих предложения по повышению качества подготовки выпускников. Работодатели могли выбрать один или несколько вариантов из перечня: повысить уровень теоретической подготовки, улучшить уровень практической подготовки, повысить уровень общей культуры, повысить готовность к саморазвитию и самообразованию, повысить уровень трудовой дисциплины. Последним пунктом работодатель мог добавить какое-то свое предложение.

Таблица 6 – Предложения по повышению качества подготовки выпускников

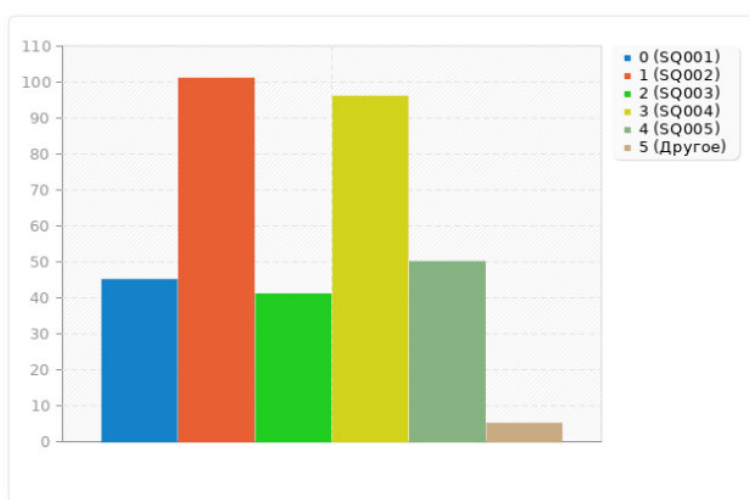
Предложения по повышению качества подготовки выпускников (выберите один или несколько вариантов)

Ответ	Количество	Проценты
Повысить уровень теоретической подготовки (SQ001)	45	25.71%
Улучшить уровень практической подготовки (SQ002)	101	57.71%
Повысить уровень общей культуры (SQ003)	41	23.43%
Повысить готовность к саморазвитию и самообразованию (SQ004)	96	54.86%
Повысить уровень трудовой дисциплины (SQ005)	50	28.57%
Другое	5	2.86%

Данные анкеты свидетельствуют о том, что работодатели считают, что улучшение уровня практической подготовки и готовности к саморазвитию и самообразованию требуют внимания, по остальным вариантам ответы распределились примерно одинаково. Нужно отметить, что те, кто выбрал другой вариант в комментариях указывают на необходимость увеличения часов на практическую подготовку и улучшения уровня компьютерного обеспечения образовательного процесса. В остальных комментариях указано, что в целом все устраивает и они хотели бы продолжать сотрудничество.

Рис. 5 – Предложения по повышению качества подготовки выпускников

Предложения по повышению качества подготовки выпускников (выберите один или несколько вариантов)



Перспективы сотрудничества

Данный блок анкеты состоял из 5 вариантов ответа на выбор, содержащих предложения по перспективам дальнейшего сотрудничества. Работодатели могли выбрать один или несколько вариантов из перечня: в организации практической подготовки, в целевой подготовке выпускников для Вашего предприятия, в трудоустройстве выпускников на предприятии, в участии в образовательном процессе, нет вариантов дальнейшего сотрудничества.

Таблица 7 – Перспективы сотрудничества

Перспективы сотрудничества (выберите один или несколько вариантов)

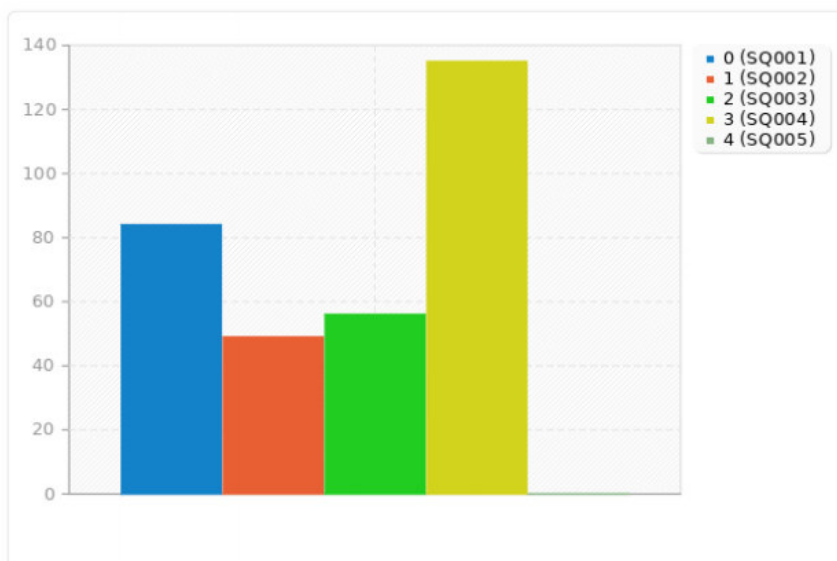
Ответ	Количество	Проценты
Да, в организации практической подготовки (SQ001)	84	48.00%
Да, в целевой подготовке выпускников для Вашего предприятия (SQ002)	49	28.00%
Да, в трудоустройстве выпускников на предприятии (SQ003)	56	32.00%
Да, в участии в образовательном процессе (SQ004)	135	77.14%
Нет (SQ005)	0	0.00%

Из таблицы видно, что работодатели в основном хотели бы продолжать участвовать в образовательном процессе (около 77% ответов) и в организации

практической подготовки (около 48%). Безусловно, положительным моментом является отсутствие ответов, что не рассматривают варианты дальнейшего сотрудничества.

Рис. 6 – Перспективы сотрудничества

Перспективы сотрудничества (выберите один или несколько вариантов)



ВЫВОДЫ

Анализ результатов опроса в разрезе образовательных программ показал, что низкий уровень удовлетворенности от опыта взаимодействия с образовательной организацией и качества подготовки обучающихся Горно-Алтайского государственного университета по одному или нескольким блокам наблюдается на следующих ОПОП:

36.05.01 Ветеринария. Ветеринарная фармация (Удовлетворенность качеством подготовки обучающихся – 59%; Общая оценка уровня подготовки выпускников по данной образовательной программе – 60%; Общая удовлетворенность сотрудничеством с данной образовательной организацией – 55%);

01.03.01 Математика. Прикладная математика и программирование (Удовлетворенность качеством подготовки обучающихся – 57%; Общая оценка уровня подготовки выпускников по данной образовательной программе – 60%);

01.04.01 Математика. Компьютерное моделирование и анализ в геометрии (Общая оценка уровня подготовки выпускников по данной образовательной программе – 50%);

Высокий уровень удовлетворенности условиями ведения образовательной деятельности в Горно-Алтайскому государственному университете по всем блокам наблюдается на следующих ОПОП:

51.03.02 Народная художественная культура. Руководство студией декоративно-прикладного творчества (Удовлетворенность качеством подготовки обучающихся – 100%; Общая оценка уровня подготовки выпускников по данной образовательной программе – 100%; Общая удовлетворенность сотрудничеством с данной образовательной организацией – 100%);

03.03.02 Физика. Альтернативная энергетика (Удовлетворенность качеством подготовки обучающихся – 100%; Общая оценка уровня подготовки выпускников по данной образовательной программе – 100%; Общая удовлетворенность сотрудничеством с данной образовательной организацией – 100%);

38.04.01 Экономика. Региональная экономика и управление (Удовлетворенность качеством подготовки обучающихся – 100%; Общая оценка уровня подготовки выпускников по данной образовательной программе – 100%; Общая удовлетворенность сотрудничеством с данной образовательной организацией – 100%).

Выберите образовательную программу, в реализации которой принимаете участие
(выбор из перечня шифров направлений подготовки /специальностей)

Ответ	Количество	Проценты
АТФ - 35.03.04 - Агрономия. Экономика и управление производственными процессами в агрономии (А1)	1	0.57%
АТФ - 35.03.06 - Агроинженерия. Эксплуатация, техническое обслуживание и ремонт машин и оборудования (А2)	1	0.57%
АТФ - 36.05.01 - Ветеринария. Болезни продуктивных и непродуктивных животных (А3)	3	1.71%
АТФ - 36.05.01 - Ветеринария. Ветеринарная фармация (А4)	2	1.14%
АТФ - 35.03.07 - Технология производства и переработки сельскохозяйственной продукции. Технология производства, хранения и переработки продукции животноводства (А5)	2	1.14%
АТФ - 35.03.07 - Технология производства и переработки сельскохозяйственной продукции. Технология производства, хранения и переработки продукции растениеводства (А6)	2	1.14%
АТФ - 35.04.04 - Агрономия. Агробизнес (А7)	1	0.57%
АТФ - 35.03.01 - Лесное дело. Рациональное многоцелевое использование лесов (А8)	2	1.14%
ЕГФ - 06.03.01 - Биология. Биоэкология (А9)	2	1.14%
ЕГФ - 06.03.01 - Биология. Биологические системы, биоэкология и биотехнология (А10)	2	1.14%
ЕГФ - 04.03.01 - Химия. Химия окружающей среды, химическая экспертиза и экологическая безопасность (А11)	2	1.14%
ЕГФ - 05.03.02 - География. Рекреационная география и туризм (А12)	2	1.14%
ЕГФ - 05.03.06 - Экология и природопользование. Экологическая безопасность (А13)	3	1.71%
ЕГФ - 06.04.01 - Биология. Экология (А14)	2	1.14%
ЕГФ - 44.03.05 - Педагогическое образование (с двумя профилями подготовки). Биология и Химия (А15)	2	1.14%
ЕГФ - 44.03.01 - Педагогическое образование. Биология (А16)	3	1.71%
ЕГФ - 21.03.02 - Землеустройство и кадастры. Земельный кадастр (А17)	5	2.86%
ЕГФ - 05.04.06 - Экология и природопользование. Геоэкология (А18)	2	1.14%
ЕГФ - 44.03.01 - Педагогическое образование. География (А19)	2	1.14%
ИФФ - 46.03.01 - История. Краеведение (А20)	2	1.14%
ИФФ - 46.03.01 - История. Историко-культурный туризм (А21)	2	1.14%
ИФФ - 45.03.01 - Филология. Отечественная филология (А22)	2	1.14%
ИФФ - 45.03.01 - Филология. Филология и медиакоммуникации (А23)	2	1.14%
ИФФ - 44.03.05 - Педагогическое образование (с двумя профилями подготовки). Русский язык и Английский язык (А24)	3	1.71%
ИФФ - 44.03.05 - Педагогическое образование (с двумя профилями подготовки). Русский язык и Литература (с основами медиаобразования) (А25)	1	0.57%
ИФФ - 44.03.05 - Педагогическое образование (с двумя профилями подготовки). Английский язык и Немецкий язык (А26)	1	0.57%
ИФФ - 44.03.05 - Педагогическое образование (с двумя профилями подготовки). Английский язык и Русский язык как иностранный (А27)	3	1.71%
ИФФ - 46.04.01 - История. История России в XIX - начале XXI вв. (А28)	1	0.57%
ИФФ - 44.03.05 - Педагогическое образование (с двумя профилями подготовки). История и Право (А29)	2	1.14%
ИФФ - 44.03.05 - Педагогическое образование (с двумя профилями подготовки). История и Обществознание (А30)	1	0.57%
ИФФ - 44.03.05 - Педагогическое образование (с двумя профилями подготовки). История и социальная психология (А31)	1	0.57%
ИФФ - 44.04.01 - Педагогическое образование. Русская литература (А32)	2	1.14%
ИФФ - 44.04.01 - Педагогическое образование. Русская литература (с основами мировой художественной культуры) (А33)	1	0.57%
ИФФ - 44.03.01 - Педагогическое образование. Филологическое	2	1.14%

образование (А34)	3	1.71%
ППФ - 44.03.05 - Педагогическое образование (с двумя профилями подготовки). Физическая культура и Безопасность жизнедеятельности (А35)	1	0.57%
ППФ - 44.03.05 - Педагогическое образование (с двумя профилями подготовки). Физкультурно-оздоровительная деятельность и Безопасность жизнедеятельности (А36)	1	0.57%
ППФ - 44.03.05 - Педагогическое образование (с двумя профилями подготовки). Дошкольное образование и Дополнительное образование (А37)	1	0.57%
ППФ - 39.03.02 - Социальная работа. Социально-психологическая работа с населением (А38)	1	0.57%
ППФ - 44.03.01 - Педагогическое образование. Физическая культура (А39)	3	1.71%
ППФ - 44.03.02 - Психолого-педагогическое образование. Психология образования (А40)	1	0.57%
ППФ - 44.03.01 - Педагогическое образование. Дошкольное образование (А41)	1	0.57%
ППФ - 49.03.01 - Физическая культура. Физкультурное образование (А42)	2	1.14%
ППФ - 44.04.01 - Педагогическое образование. Менеджмент в образовании (А43)	1	0.57%
ППФ - 44.04.01 - Педагогическое образование. Здоровьесберегающие технологии в образовании (А44)	7	4.00%
ППФ - 37.03.01 - Психология. Практическая психология (А45)	1	0.57%
ППФ - 44.04.02 - Психолого-педагогическое образование. Практическая психология в социальной сфере и образовании (А46)	1	0.57%
ФАТ - 44.03.05 - Педагогическое образование (с двумя профилями подготовки). Родной язык и Восточные языки (корейский язык) (А47)	2	1.14%
ФАТ - 44.03.05 - Педагогическое образование (с двумя профилями подготовки). Родной язык, родная литература и Английский язык (А48)	1	0.57%
ФАТ - 44.03.05 - Педагогическое образование (с двумя профилями подготовки). Родной язык и Китайский язык (А49)	3	1.71%
ФАТ - 44.03.05 - Педагогическое образование (с двумя профилями подготовки). Родной язык, родная литература и Китайский язык (А50)	1	0.57%
ФАТ - 45.04.01 - Филология. Литература народов России (алтайская литература) (А51)	1	0.57%
ФАТ - 44.03.05 - Педагогическое образование (с двумя профилями подготовки). Родной язык и Этнокультурное образование (А52)	2	1.14%
ФАТ - 44.03.05 - Педагогическое образование (с двумя профилями подготовки). Родной язык и Дошкольное образование (А53)	2	1.14%
ФАТ - 44.03.05 - Педагогическое образование (с двумя профилями подготовки). Родной язык, родная литература и Дошкольное образование (А54)	1	0.57%
ФАТ - 51.03.02 - Народная художественная культура. Руководство студией декоративно-прикладного творчества (А55)	1	0.57%
ФМФ - 03.03.02 - Физика. Альтернативная энергетика (А56)	1	0.57%
ФМФ - 03.03.02 - Физика. Цифровые технологии в альтернативной энергетике (А57)	1	0.57%
ФМФ - 02.03.01 - Математика и компьютерные науки. Математическое и программное обеспечение компьютерных сетей (А58)	2	1.14%
ФМФ - 02.03.01 - Математика и компьютерные науки. Цифровые технологии (А59)	3	1.71%
ФМФ - 01.03.01 - Математика. Прикладная математика и программирование (А60)	2	1.14%
ФМФ - 44.03.05 - Педагогическое образование (с двумя профилями подготовки). Математика и Физика (А61)	2	1.14%
ФМФ - 01.04.01 - Математика. Компьютерное моделирование и анализ в геометрии (А62)	1	0.57%
ФМФ - 01.04.01 - Математика. Компьютерное моделирование и анализ в геометрии (А63)	0	0.00%
ФМФ - 44.03.01 - Педагогическое образование. Информатика (А64)	1	0.57%
ФМФ - 44.03.01 - Педагогическое образование. Цифровые технологии в физико-математическом образовании (А65)	1	0.57%
ФМФ - 44.04.01 - Педагогическое образование. Математическое образование (А66)	1	0.57%
ЭЮФ - 38.03.01 - Экономика. Экономика и управление на предприятии (А67)	2	1.14%

ЭЮФ - 38.03.01 - Экономика. Бухгалтерский учет и финансы (A68)	2	1.14%
ЭЮФ - 38.03.01 - Экономика. Бизнес-аналитика и цифровая экономика (A69)	2	1.14%
ЭЮФ - 09.03.03 - Прикладная информатика. Прикладная информатика в экономике (A70)	3	1.71%
ЭЮФ - 09.03.03 - Прикладная информатика. Цифровая экономика (A71)	3	1.71%
ЭЮФ - 09.03.03 - Прикладная информатика. Инжиниринг предприятий и информационных систем (A72)	2	1.14%
ЭЮФ - 43.03.02 - Туризм. Организация и управление туристским и гостиничным бизнесом (A73)	1	0.57%
ЭЮФ - 43.03.03 - Гостиничное дело. Организация и управление гостиничным бизнесом (A74)	1	0.57%
ЭЮФ - 39.03.01 - Социология. Социология управления (A75)	4	2.29%
ЭЮФ - 39.03.01 - Социология. Социальная и правовая экспертиза (A76)	5	2.86%
ЭЮФ - 40.03.01 - Юриспруденция. Уголовно-правовой (A77)	4	2.29%
ЭЮФ - 40.03.01 - Юриспруденция. гражданско-правовой (A78)	3	1.71%
ЭЮФ - 40.03.01 - Юриспруденция. Судебная и прокурорская деятельность (A79)	3	1.71%
ЭЮФ - 40.03.01 - Юриспруденция. Общеправовой (A80)	4	2.29%
ЭЮФ - 40.04.01 - Юриспруденция. Гражданское право (A81)	3	1.71%
ЭЮФ - 43.04.02 - Туризм. Организация и управление туристским бизнесом (A82)	1	0.57%
ЭЮФ - 38.05.01 - Экономическая безопасность. Экономико-правовое обеспечение экономической безопасности (A83)	2	1.14%
ЭЮФ - 38.03.01 - Экономика. Бухгалтерский учет, анализ, аудит (A84)	2	1.14%
ЭЮФ - 38.04.01 - Экономика. Региональная экономика и управление (A85)	1	0.57%
ЭЮФ - 38.04.01 - Экономика. Корпоративная экономика и право (A86)	2	1.14%
АК -21.02.04 - Землеустройство (A87)	0	0.00%
АК -21.02.19 - Землеустройство (A88)	1	0.57%
АК -35.02.05 - Агрономия (A89)	2	1.14%
АК -35.02.15 - Кинология (A90)	1	0.57%
АК -35.02.16 - Эксплуатация и ремонт сельскохозяйственной техники и оборудования (A91)	1	0.57%
АК -36.02.01 - Ветеринария (A92)	1	0.57%
АК -36.02.02 - Зоотехния (A93)	0	0.00%
АК -36.02.03 - Зоотехния (A94)	0	0.00%
Нет ответа	0	0.00%
Не отображено	0	0.00%

Выберите образовательную программу, в реализации которой принимаете участие (выбор из перечня шифров направлений подготовки /специальностей)	Удовлетворенность качеством подготовки обучающихся, в %	Общая оценка [Оцените, пожалуйста, в целом уровень подготовки выпускников по данной образовательной программе], в%	Общая оценка [Насколько Вы удовлетворены сотрудничеством с данной образовательной организацией?], в%
35.03.01 Лесное дело. Рациональное многоцелевое использование лесов	87	90	100
35.03.04 Агрономия. Экономика и управление производственными процессами в агрономии	67	70	70
35.03.06 Агроинженерия. Эксплуатация, техническое обслуживание и ремонт машин и оборудования	66	80	80
35.03.07 Технология производства и переработки сельскохозяйственной продукции. Технология производства, хранения и переработки продукции растениеводства	71	70	85
35.03.07 Технология производства и переработки сельскохозяйственной продукции. Технология производства, хранения и переработки продукции животноводства	79	80	85
35.04.04 Агрономия. Агробизнес	82	100	100
36.05.01 Ветеринария. Болезни продуктивных и непродуктивных животных	83	83	83
36.05.01 Ветеринария. Ветеринарная фармация	59	60	55
04.03.01 Химия. Химия окружающей среды, химическая экспертиза и экологическая безопасность	97	95	100
05.03.02 География. Рекреационная география и туризм	80	85	90
05.03.06 Экология и природопользование. Экологическая безопасность	86	87	90
05.04.06 Экология и природопользование. Геоэкология	96	100	100

06.03.01 Биология. Биологические системы, биоэкология и биотехнология	100	100	100
06.03.01 Биология. Биоэкология	100	100	100
06.04.01 Биология. Экология	99	100	100
21.03.02 Землеустройство и кадастры. Земельный кадастр	98	100	100
44.03.01 Педагогическое образование. Биология	84	90	97
44.03.01 Педагогическое образование. География	90	90	90
44.03.05 Педагогическое образование (с двумя профилями подготовки). Биология и Химия	82	75	100
44.03.01 Педагогическое образование. Филологическое образование	84	90	90
44.03.05 Педагогическое образование (с двумя профилями подготовки). Английский язык и Немецкий язык	96	100	100
44.03.05 Педагогическое образование (с двумя профилями подготовки). Английский язык и Русский язык как иностранный	88	90	97
44.03.05 Педагогическое образование (с двумя профилями подготовки). История и Обществознание	82	80	100
44.03.05 Педагогическое образование (с двумя профилями подготовки). История и Право	73	70	100
44.03.05 Педагогическое образование (с двумя профилями подготовки). История и социальная психология	88	90	100
44.03.05 Педагогическое образование (с двумя профилями подготовки). Русский язык и Английский язык	67	70	70
44.03.05 Педагогическое образование (с двумя профилями подготовки). Русский язык и Литература (с основами медиаобразования)	75	90	100
44.04.01 Педагогическое образование. Русская литература	74	80	81
44.04.01 Педагогическое образование. Русская литература (с основами мировой художественной культуры)	82	90	90
45.03.01 Филология. Отечественная филология	84	95	90
45.03.01 Филология. Филология и медиакоммуникации	87	95	100
46.03.01 История. Историко-культурный туризм	100	100	95
46.03.01 История. Краеведение	93	95	100
46.04.01 История. История России в XIX - начале XXI вв.	88	90	100

37.03.01 Психология. Практическая психология	95	90	90
39.03.02 Социальная работа. Социально-психологическая работа с населением	87	90	100
44.03.01 Педагогическое образование. Дошкольное образование	89	80	100
44.03.01 Педагогическое образование. Физическая культура	90	90	93
44.03.02 Психолого-педагогическое образование. Психология образования	100	100	100
44.03.05 Педагогическое образование (с двумя профилями подготовки). Дошкольное образование и Дополнительное образование	90	90	90
44.03.05 Педагогическое образование (с двумя профилями подготовки). Физическая культура и Безопасность жизнедеятельности	89	83	83
44.03.05 Педагогическое образование (с двумя профилями подготовки). Физкультурно-оздоровительная деятельность и Безопасность жизнедеятельности	86	80	90
44.04.01 Педагогическое образование. Здоровьесберегающие технологии в образовании	95	96	96
44.04.01 Педагогическое образование. Менеджмент в образовании	87	90	100
44.04.02 Психолого-педагогическое образование. Практическая психология в социальной сфере и образовании	98	100	100
49.03.01 Физическая культура. Физкультурное образование	98	100	100
44.03.05 Педагогическое образование (с двумя профилями подготовки). Родной язык и Восточные языки (корейский язык)	93	90	90
44.03.05 Педагогическое образование (с двумя профилями подготовки). Родной язык и Дошкольное образование	100	100	100
44.03.05 Педагогическое образование (с двумя профилями подготовки). Родной язык и Китайский язык	77	83	90
44.03.05 Педагогическое образование (с двумя профилями подготовки). Родной язык и Этнокультурное образование	94	95	95
44.03.05 Педагогическое образование (с двумя профилями подготовки). Родной язык, родная литература и Английский язык	80	90	100

44.03.05 Педагогическое образование (с двумя профилями подготовки). Родной язык, родная литература и Дошкольное образование	77	70	80
44.03.05 Педагогическое образование (с двумя профилями подготовки). Родной язык, родная литература и Китайский язык	87	90	90
45.04.01 Филология. Литература народов России (алтайская литература)	90	80	90
51.03.02 Народная художественная культура. Руководство студией декоративно-прикладного творчества	100	100	100
01.03.01 Математика. Прикладная математика и программирование	57	60	80
01.04.01 Математика. Компьютерное моделирование и анализ в геометрии	64	50	80
02.03.01 Математика и компьютерные науки. Математическое и программное обеспечение компьютерных сетей	77	80	85
02.03.01 Математика и компьютерные науки. Цифровые технологии	66	63	77
03.03.02 Физика. Альтернативная энергетика	100	100	100
03.03.02 Физика. Цифровые технологии в альтернативной энергетике	100	100	100
44.03.01 Педагогическое образование. Информатика	84	80	80
44.03.01 Педагогическое образование. Цифровые технологии в физико-математическом образовании	100	100	100
44.03.05 Педагогическое образование (с двумя профилями подготовки). Математика и Физика	86	90	90
44.04.01 Педагогическое образование. Математическое образование	98	100	100
09.03.03 Прикладная информатика. Инжиниринг предприятий и информационных систем	66	80	85
09.03.03 Прикладная информатика. Прикладная информатика в экономике	81	90	87
09.03.03 Прикладная информатика. Цифровая экономика	76	83	87
38.03.01 Экономика. Бизнес-аналитика и цифровая экономика	98	95	100
38.03.01 Экономика. Бухгалтерский учет и финансы	88	90	90

38.03.01 Экономика. Бухгалтерский учет, анализ, аудит	88	90	90
38.03.01 Экономика. Экономика и управление на предприятии	75	75	75
38.04.01 Экономика. Корпоративная экономика и право	89	90	90
38.04.01 Экономика. Региональная экономика и управление	100	100	100
38.05.01 Экономическая безопасность. Экономико-правовое обеспечение экономической безопасности	90	90	90
39.03.01 Социология. Социальная и правовая экспертиза	74	74	88
39.03.01 Социология. Социология управления	74	80	83
40.03.01 Юриспруденция. гражданско-правовой	85	87	93
40.03.01 Юриспруденция. Общеправовой	91	90	93
40.03.01 Юриспруденция. Судебная и прокурорская деятельность	83	87	90
40.03.01 Юриспруденция. Уголовно-правовой	76	78	85
40.04.01 Юриспруденция. Гражданское право	70	70	77
43.03.02 Туризм. Организация и управление туристским и гостиничным бизнесом	71	70	90
43.03.03 Гостиничное дело. Организация и управление гостиничным бизнесом	94	100	100
43.04.02 Туризм. Организация и управление туристским бизнесом	87	90	90
Средние значения по всем ОПОП ВО:	87	87	92
21.02.19 Землеустройство	82	80	100
35.02.05 Агрономия	84	83	93
35.02.15 Кинология	87	100	90
35.02.16 Эксплуатация и ремонт сельскохозяйственной техники и оборудования	79	90	90
36.02.01 Ветеринария	83	88	93
Средние значения по всем ОПОП СПО:	84	90	92